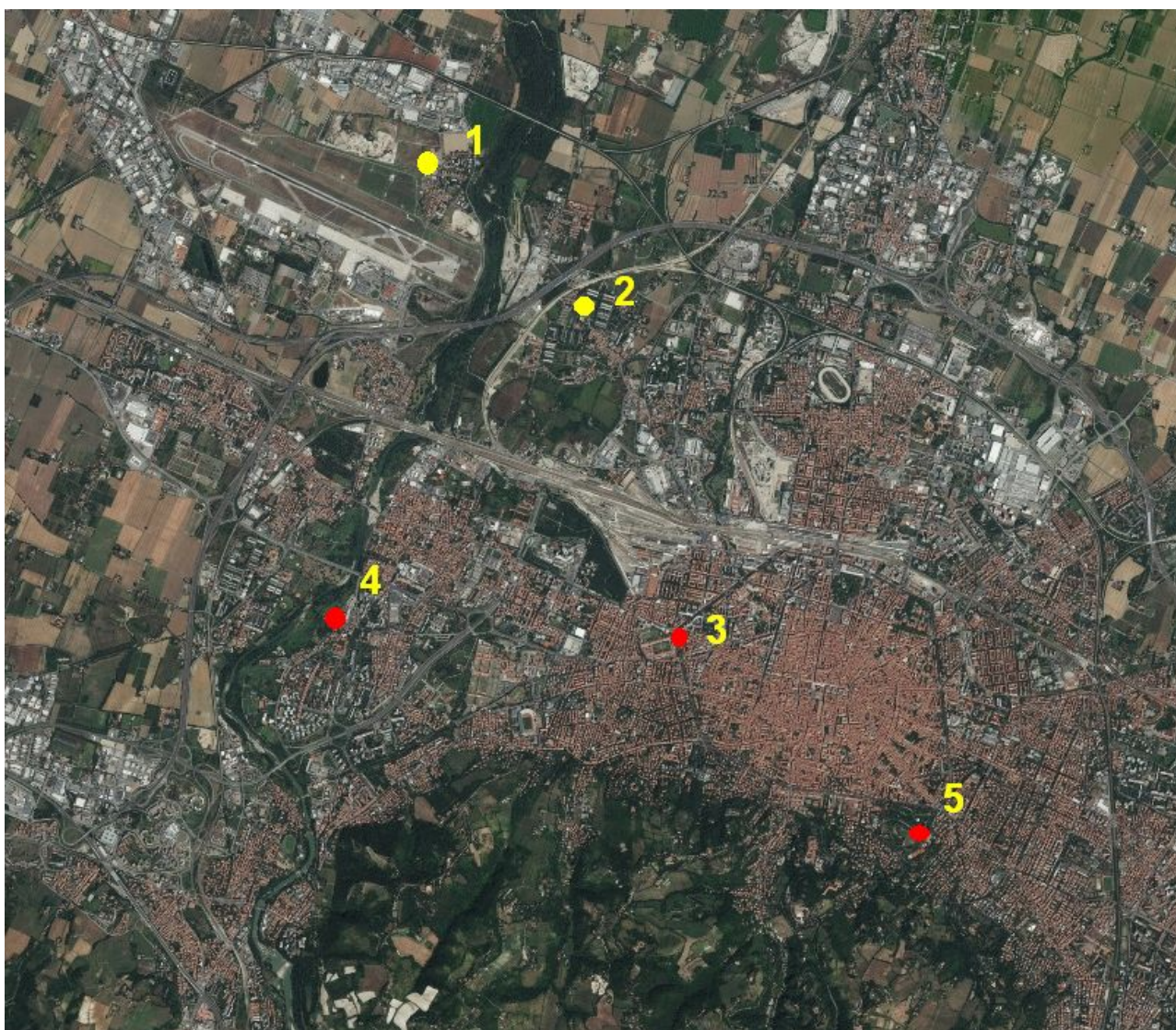


Report mensile sulla qualità dell'aria

Aeroporto G.Marconi Bologna

OTTOBRE 2018



Ubicazione stazioni per la rilevazione della qualità dell'aria

Stazione n°	Ubicazione	Proprietà stazione
1	Lippo di Calderara	Aeroporto di Bologna
2	Via Agucchi, Bologna	Aeroporto di Bologna

I dati rilevati presso le due centraline dell'Aeroporto sono stati posti a confronto con quelli registrati nello stesso periodo presso le stazioni della Rete Regionale della Qualità dell'Aria (RRQA) presenti nella città di Bologna:

3. Porta San Felice
4. Via Chiarini
5. Giardini Margherita

Limiti di riferimento qualità dell'aria per gli inquinanti monitorati (D.Lgs 155/2010)

Inquinante	Descrizione	Elaborazione	Soglia	Superamenti consentiti
PM ₁₀	Valore limite giornaliero	Media giornaliera	50 µg/m ³	35 in un anno
PM _{2,5}	Valore limite su base annuale	Media giornaliera	25 µg/m ³	-
NO ₂	valore limite orario	Valore massimo orario	200 µg/m ³	18 in un anno
C ₆ H ₆	Valore limite su base annuale	Media giornaliera	5 µg/m ³	-

PM₁₀

Il particolato è l'inquinante atmosferico che provoca i maggiori danni alla salute umana in Europa. Il termine PM₁₀ identifica le particelle di diametro aerodinamico inferiore o uguale ai 10 µm (1 µm = 1 millesimo di millimetro). Le particelle PM₁₀ penetrano in profondità nei nostri polmoni. Il loro effetto sulla nostra salute e sull'ambiente dipende dalla loro composizione.

Alcune particelle vengono emesse direttamente nell'atmosfera, ma la maggior parte si formano come risultato di reazioni chimiche che coinvolgono i gas precursori (anidride solforosa, ossidi di azoto, ammoniaca e composti organici volatili). Gran parte delle particelle emesse direttamente derivano dalle attività umane, principalmente dalla combustione di combustibili fossili e biomasse. I gas precursori sono emessi dal traffico veicolare, dall'agricoltura, dall'industria e dal riscaldamento domestico.

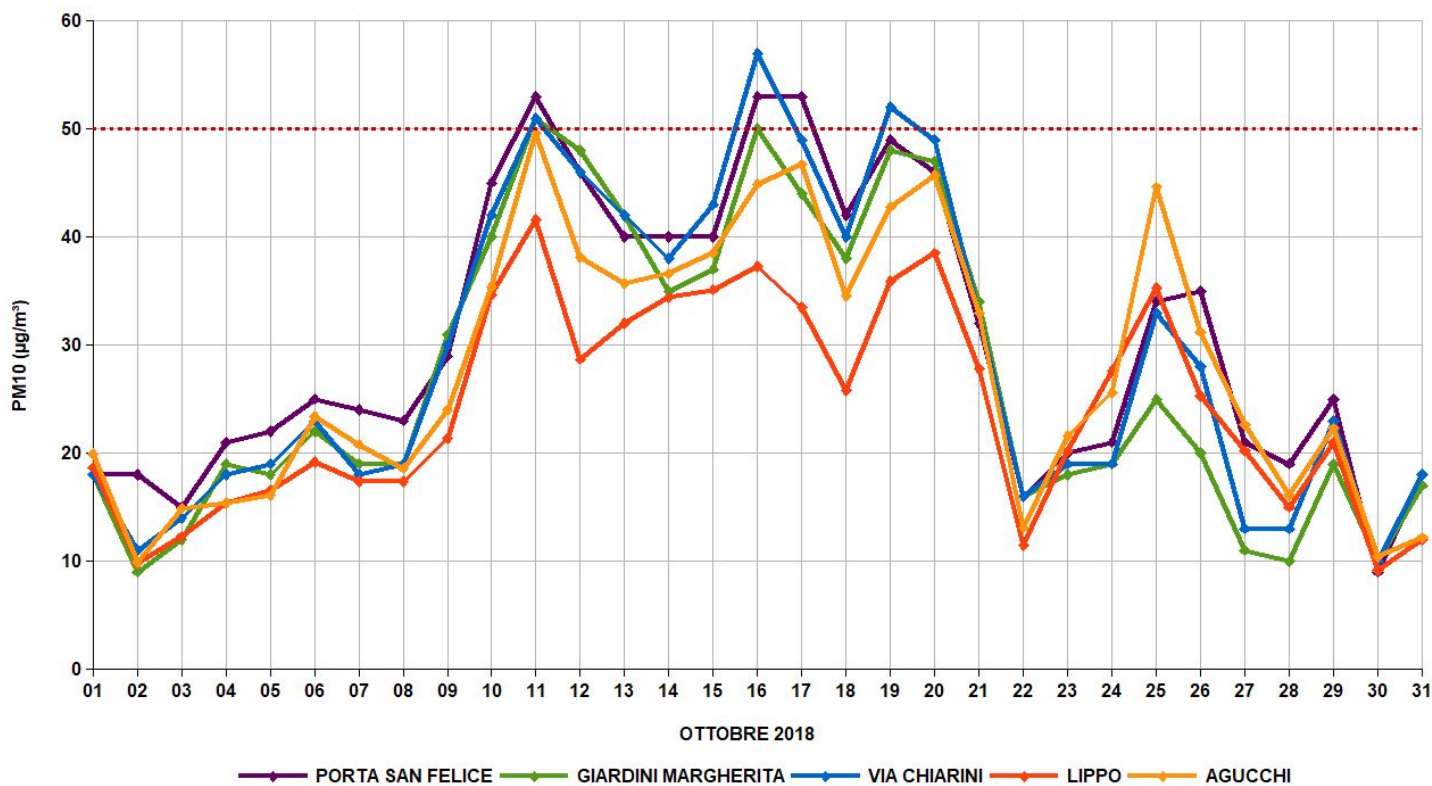
PM₁₀ statistiche del periodo

Stazione	% dati validi	minimo [µg/m ³]	massimo [µg/m ³]	media [µg/m ³]	n° superamenti
LIPPO	100%	9	42	24	0
AGUCCHI	100%	10	50	28	0

PM₁₀ dati medi giornalieri

Data	LIPPO	AGUCCHI
01/10/18	19	20
02/10/18	10	10
03/10/18	12	15
04/10/18	15	15
05/10/18	17	16
06/10/18	19	23
07/10/18	17	21
08/10/18	17	19
09/10/18	21	24
10/10/18	35	35
11/10/18	42	50
12/10/18	29	38
13/10/18	32	36
14/10/18	34	37
15/10/18	35	39
16/10/18	37	45
17/10/18	34	47
18/10/18	26	35
19/10/18	36	43
20/10/18	39	46
21/10/18	28	33
22/10/18	12	13
23/10/18	20	22
24/10/18	28	26
25/10/18	35	45
26/10/18	25	31
27/10/18	20	23
28/10/18	15	16
29/10/18	21	22
30/10/18	9	10
31/10/18	12	12

Grafico concentrazioni giornaliere PM₁₀ Confronto con la RRQA



PM_{2.5}

Il termine PM_{2.5} identifica le particelle di diametro aerodinamico inferiore o uguale ai 2.5 µm (1 µm = 1 millesimo di millimetro). L'inquinamento da particolato fine è composto da particelle solide e liquide così piccole che penetrano in profondità nei nostri polmoni ed entrano anche nel nostro flusso sanguigno.

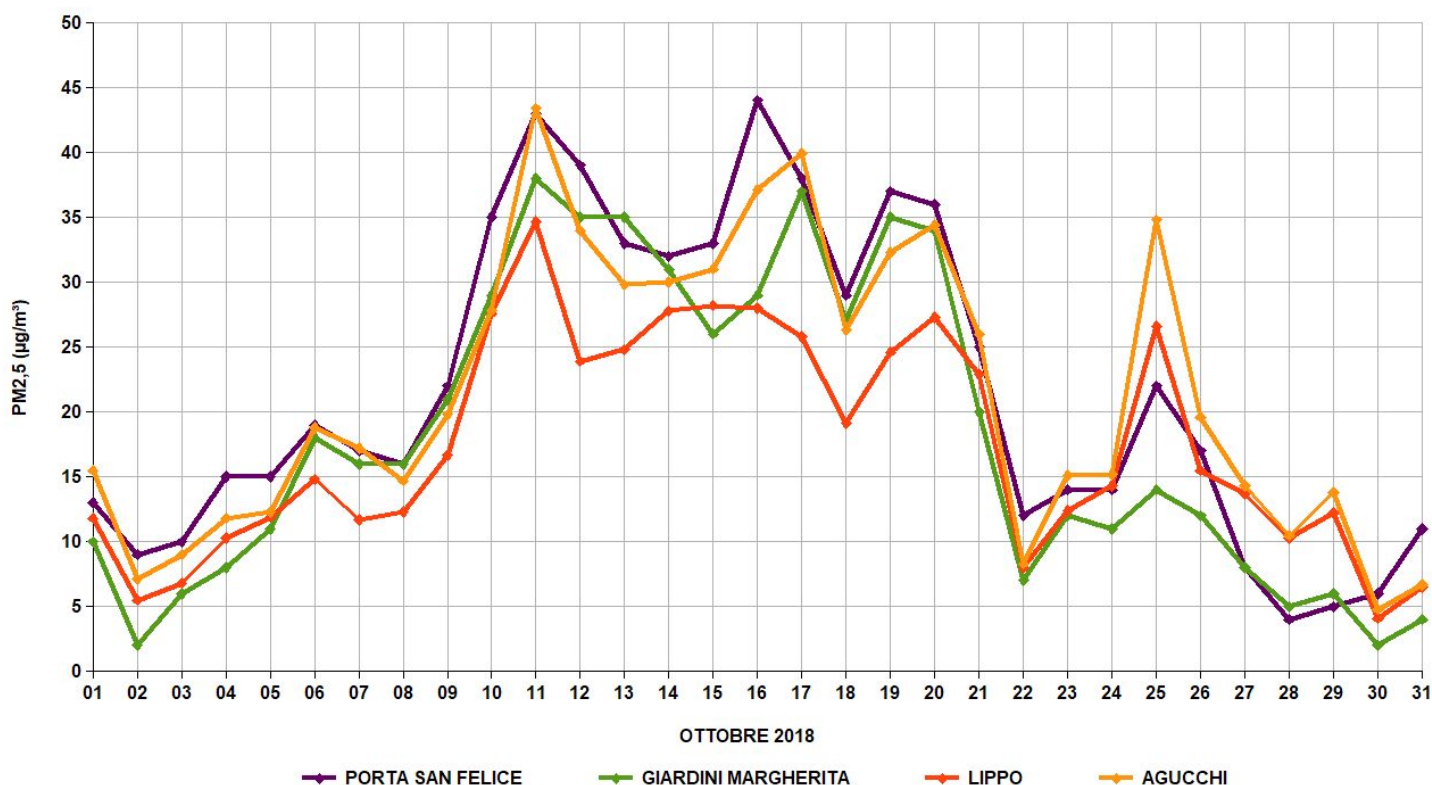
PM_{2.5} statistiche del periodo

Stazione	% dati validi	minimo [µg/m ³]	massimo [µg/m ³]	media [µg/m ³]
LIPPO	100%	< 5	35	17
AGUCCHI	100%	5	43	21

PM_{2.5} dati medi giornalieri

Data	LIPPO	AGUCCHI
01/10/18	12	16
02/10/18	6	7
03/10/18	7	9
04/10/18	10	12
05/10/18	12	12
06/10/18	15	19
07/10/18	12	17
08/10/18	12	15
09/10/18	17	20
10/10/18	28	28
11/10/18	35	43
12/10/18	24	34
13/10/18	25	30
14/10/18	28	30
15/10/18	28	31
16/10/18	28	37
17/10/18	26	40
18/10/18	19	26
19/10/18	25	32
20/10/18	27	34
21/10/18	23	26
22/10/18	8	8
23/10/18	12	15
24/10/18	14	15
25/10/18	27	35
26/10/18	16	20
27/10/18	14	14
28/10/18	10	11
29/10/18	12	14
30/10/18	< 5	5
31/10/18	7	7

Grafico concentrazioni giornaliere PM_{2.5} Confronto con la RRQA



NO₂

Il biossido di azoto (NO₂) è un gas reattivo, di colore bruno e di odore acre e pungente. L'esposizione a breve termine all'NO₂ pu'ò causare diminuzione della funzionalità polmonare, specie nei gruppi più sensibili della popolazione, mentre l'esposizione a lungo termine pu'ò causare effetti più gravi come un aumento della suscettibilità alle infezioni respiratorie. Inoltre determina effetti negativi sugli ecosistemi, contribuendo all'acidificazione e all'eutrofizzazione. E' precursore dell'ozono, del PM₁₀ e del PM_{2.5}.

Le maggiori sorgenti di NO₂ sono i processi di combustione ad alta temperatura (come quelli che avvengono nei motori delle automobili, specie diesel, o nelle centrali termoelettriche).

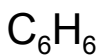
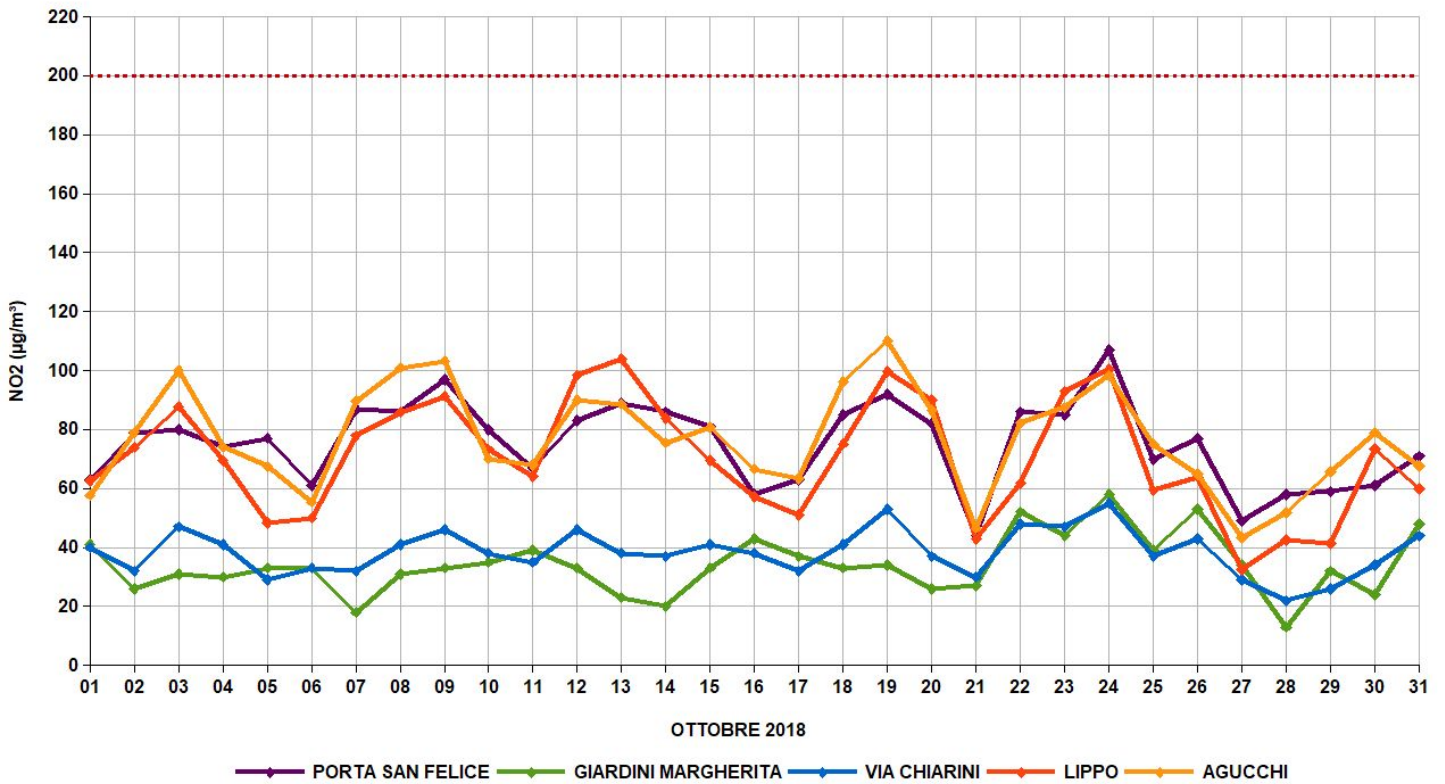
NO₂ statistiche del periodo

Stazione	% dati validi	minimo [µg/m ³]	massimo [µg/m ³]	media [µg/m ³]	n° superamenti
LIPPO	100%	33	104	70	0
AGUCCHI	100%	43	110	77	0

NO₂ dati massimi orari giornalieri

Data	LIPPO	AGUCCHI
01/10/18	63	58
02/10/18	74	79
03/10/18	88	100
04/10/18	69	74
05/10/18	48	68
06/10/18	50	55
07/10/18	78	90
08/10/18	86	101
09/10/18	91	103
10/10/18	73	70
11/10/18	64	68
12/10/18	98	90
13/10/18	104	89
14/10/18	84	76
15/10/18	70	81
16/10/18	57	67
17/10/18	51	63
18/10/18	75	96
19/10/18	100	110
20/10/18	90	87
21/10/18	43	47
22/10/18	62	82
23/10/18	93	88
24/10/18	101	98
25/10/18	59	75
26/10/18	64	65
27/10/18	33	43
28/10/18	43	52
29/10/18	41	66
30/10/18	74	79
31/10/18	60	68

Grafico concentrazioni massime orarie giornaliere NO₂ Confronto con la RRQA



Il benzene (C_6H_6) è una sostanza chimica liquida e incolore dal caratteristico odore aromatico pungente. L’Agenzia Internazionale per la Ricerca sul Cancro (IARC) classifica il benzene come sostanza cancerogena di classe I.

La maggior parte del benzene oggi prodotto (85%) trova impiego nell’industria chimica, per produrre plastiche, resine, detersivi, pesticidi, intermedi per l’industria farmaceutica, vernici, collanti, inchiostri e adesivi. Il benzene è inoltre contenuto nelle benzine.

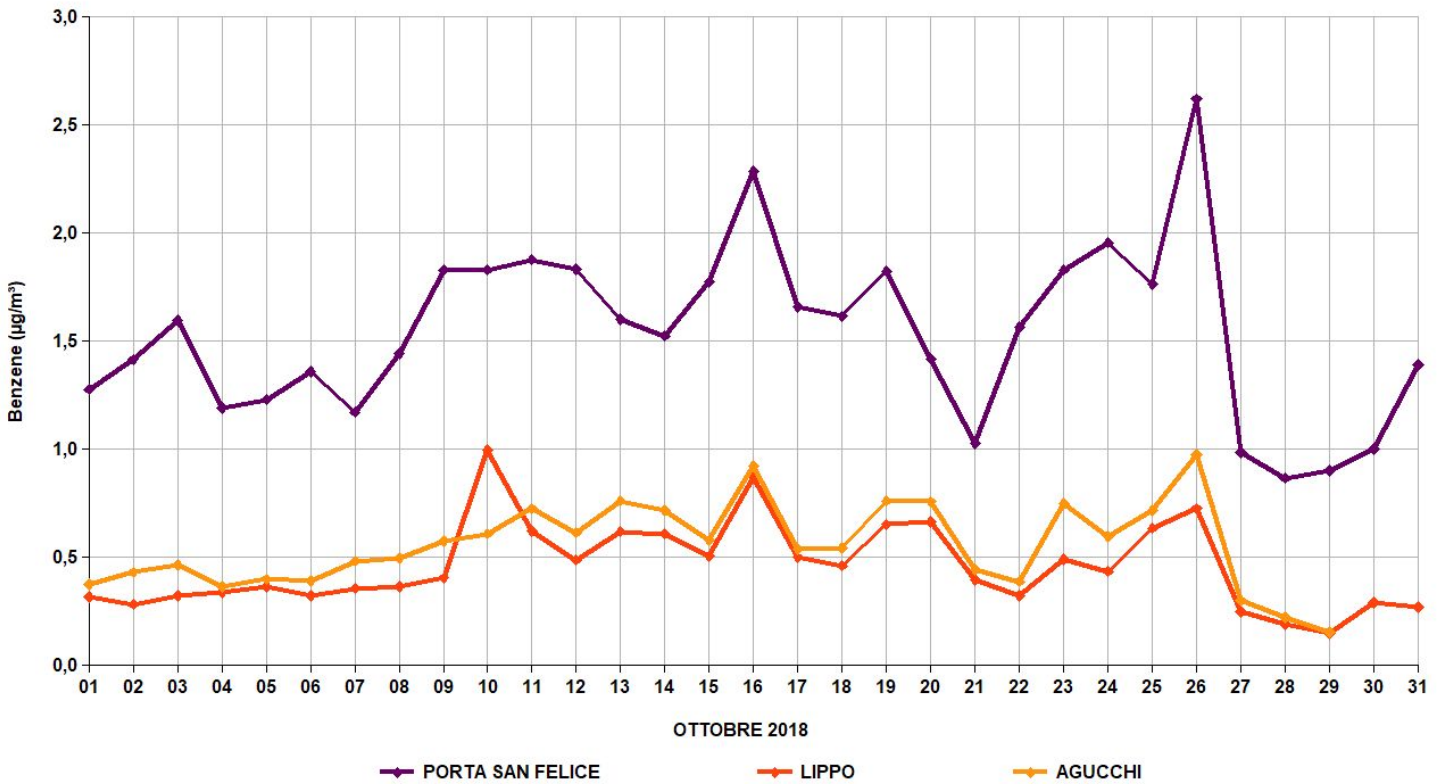
C_6H_6 statistiche del periodo

Stazione	% dati validi	minimo [$\mu\text{g}/\text{m}^3$]	massimo [$\mu\text{g}/\text{m}^3$]	media [$\mu\text{g}/\text{m}^3$]
LIPPO	100%	< 0.5	1.0	0,5
AGUCCHI	93%	< 0.5	1.0	0,6

C_6H_6 dati medi giornalieri

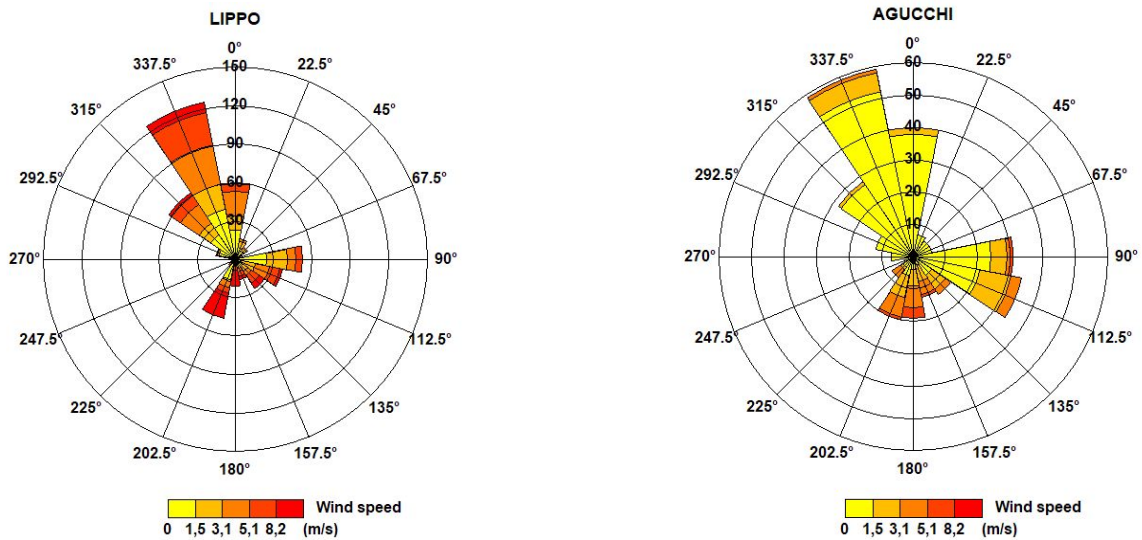
Data	LIPPO	AGUCCHI
01/10/18	< 0.5	< 0.5
02/10/18	< 0.5	< 0.5
03/10/18	< 0.5	0,5
04/10/18	< 0.5	< 0.5
05/10/18	< 0.5	< 0.5
06/10/18	< 0.5	< 0.5
07/10/18	< 0.5	0,5
08/10/18	< 0.5	0,5
09/10/18	< 0.5	0,6
10/10/18	1,0	0,6
11/10/18	0,6	0,7
12/10/18	0,5	0,6
13/10/18	0,6	0,8
14/10/18	0,6	0,7
15/10/18	0,5	0,6
16/10/18	0,9	0,9
17/10/18	0,5	0,5
18/10/18	0,5	0,5
19/10/18	0,7	0,8
20/10/18	0,7	0,8
21/10/18	< 0.5	< 0.5
22/10/18	< 0.5	< 0.5
23/10/18	0,5	0,7
24/10/18	< 0.5	0,6
25/10/18	0,6	0,7
26/10/18	0,7	1,0
27/10/18	< 0.5	< 0.5
28/10/18	< 0.5	< 0.5
29/10/18	< 0.5	< 0.5
30/10/18	< 0.5	n.d.
31/10/18	< 0.5	n.d.

Grafico concentrazioni medie giornaliere Benzene. Confronto con la RRQA



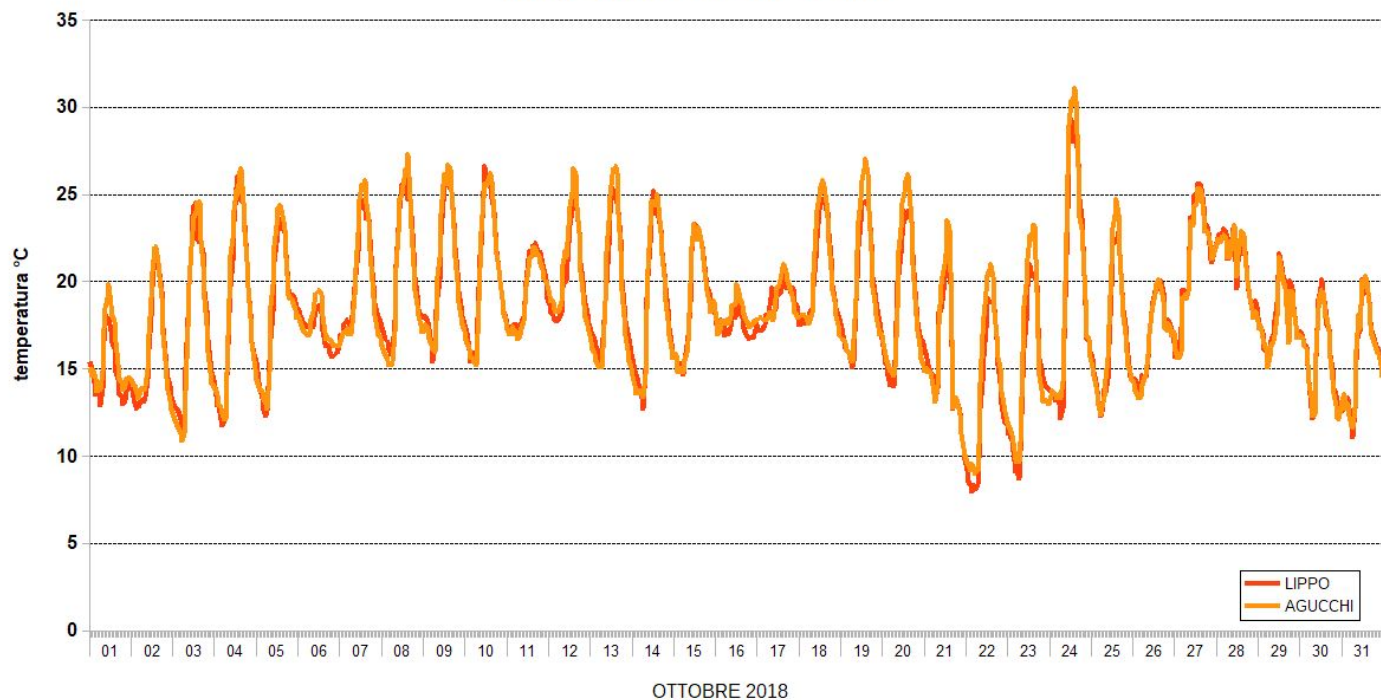
Dati meteo

Rose dei venti stazioni Aeroporto di Bologna



OTTOBRE 2018

Temperatura media oraria



Umidità media oraria

